

COPYRIGHT © Hangzhou EZVIZ Software Co., Ltd. ALL RIGHTS RESERVED.

Any and all information, including, among others, wordings, pictures, graphs are the properties of Hangzhou EZVIZ Software Co., Ltd. (hereinafter referred to as "EZVIZ"). This user manual (hereinafter referred to as "the Manual") cannot be reproduced, changed, translated, or distributed, partially or wholly, by any means, without the prior written permission of EZVIZ. Unless otherwise stipulated, EZVIZ does not make any warranties, guarantees or representations, express or implied, regarding to the Manual.


About this Manual

The Manual includes instructions for using and managing the product. Pictures, charts, images and all other information hereinafter are for description and explanation only. The information contained in the Manual is subject to change, without notice, due to firmware updates or other reasons. Please find the latest version in the EZVIZ™ website (<http://www.ezviz.com>).

Revision Record

New release – January, 2022

Trademarks Acknowledgement

EZVIZ™, ™, and other EZVIZ's trademarks and logos are the properties of EZVIZ in various jurisdictions. Other trademarks and logos mentioned below are the properties of their respective owners.

Legal Disclaimer

TO THE MAXIMUM EXTENT PERMITTED BY APPLICABLE LAW, THE PRODUCT DESCRIBED, WITH ITS HARDWARE, SOFTWARE AND FIRMWARE, IS PROVIDED "AS IS", WITH ALL FAULTS AND ERRORS, AND EZVIZ MAKES NO WARRANTIES, EXPRESS OR IMPLIED, INCLUDING WITHOUT LIMITATION, MERCHANTABILITY, SATISFACTORY QUALITY, FITNESS FOR A PARTICULAR PURPOSE, AND NON-INFRINGEMENT OF THIRD PARTY. IN NO EVENT WILL EZVIZ, ITS DIRECTORS, OFFICERS, EMPLOYEES, OR AGENTS BE LIABLE TO YOU FOR ANY SPECIAL, CONSEQUENTIAL, INCIDENTAL, OR INDIRECT DAMAGES, INCLUDING, AMONG OTHERS, DAMAGES FOR LOSS OF BUSINESS PROFITS, BUSINESS INTERRUPTION, OR LOSS OF DATA OR DOCUMENTATION, IN CONNECTION WITH THE USE OF THIS PRODUCT, EVEN IF EZVIZ HAS BEEN ADVISED OF THE POSSIBILITY OF SUCH DAMAGES.

TO THE MAXIMUM EXTENT PERMITTED BY APPLICABLE LAW, IN NO EVENT SHALL EZVIZ'S TOTAL LIABILITY FOR ALL DAMAGES EXCEED THE ORIGINAL PURCHASE PRICE OF THE PRODUCT.

EZVIZ DOES NOT UNDERTAKE ANY LIABILITY FOR PERSONAL INJURY OR PROPERTY DAMAGE AS THE RESULT OF PRODUCT INTERRUPTION OR SERVICE TERMINATION CAUSED BY: A) IMPROPER INSTALLATION OR USAGE OTHER THAN AS REQUESTED; B) THE PROTECTION OF NATIONAL OR PUBLIC INTERESTS; C) FORCE MAJEURE; D) YOURSELF OR THE THIRD PARTY, INCLUDING WITHOUT LIMITATION, USING ANY THIRD PARTY'S PRODUCTS, SOFTWARE, APPLICATIONS, AND AMONG OTHERS.

REGARDING TO THE PRODUCT WITH INTERNET ACCESS, THE USE OF PRODUCT SHALL BE WHOLLY AT YOUR OWN RISKS. EZVIZ SHALL NOT TAKE ANY RESPONSIBILITIES FOR ABNORMAL OPERATION, PRIVACY LEAKAGE OR OTHER DAMAGES RESULTING FROM CYBER ATTACK, HACKER ATTACK, VIRUS INSPECTION, OR OTHER INTERNET SECURITY RISKS; HOWEVER, EZVIZ WILL PROVIDE TIMELY TECHNICAL SUPPORT IF REQUIRED. SURVEILLANCE LAWS AND DATA PROTECTION LAWS VARY BY JURISDICTION. PLEASE CHECK ALL RELEVANT LAWS IN YOUR JURISDICTION BEFORE USING THIS PRODUCT IN ORDER TO ENSURE THAT YOUR USE CONFORMS TO THE APPLICABLE LAW. EZVIZ SHALL NOT BE LIABLE IN THE EVENT THAT THIS PRODUCT IS USED WITH ILLEGITIMATE PURPOSES.

IN THE EVENT OF ANY CONFLICTS BETWEEN THE ABOVE AND THE APPLICABLE LAW, THE LATTER PREVAILS.

Sisällysluettelo

| | |
|----------------------------------------------------------|----------|
| Yleiskatsaus | 1 |
| 1. Pakkauksen sisältö | 1 |
| 2. Perustiedot..... | 1 |
| Määritys | 2 |
| 1. Hanki EZVIZ-sovellus | 2 |
| 2. Käynnistä lämpötilan ja kosteuden valvontalaite | 2 |
| 3. Lisää lämpötilan ja kosteuden valvontalaite..... | 3 |
| Asennus | 4 |
| Tekniset tiedot | 5 |
| EZVIZ-sovelluksen käyttö | 5 |
| 1. Aloitussivu | 5 |
| 2. Asetukset..... | 5 |

Yleiskatsaus

1. Pakkauksen sisältö



Lämpötilan ja kosteuden valvontalaite (x1)



3M-teippi (x1)



Tietoja säädöksistä (x1)



Pika-aloitusopas (x1)

2. Perustiedot

Lämpötilan ja kosteuden valvontalaite mittaa ja näyttää sisätilojen lämpötilan ja kosteuden ja lähettää sitten niihin liittyvät tiedot linkitettyyn EZVIZ-yhdyskäytävään. Kun valvontalaite on lisätty EZVIZ-sovellukseen, voit tarkastella sen tietoja puhelimesiäsi reaaliajassa. Lisäksi se voi käynnistää kotisi muita EZVIZ-älytuotteita.

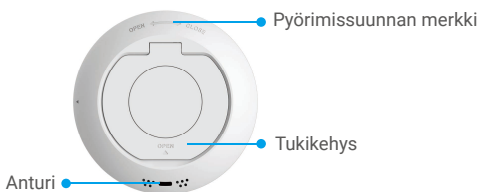
Rakenne



Näyttö

Anturi

Näkymä edestä

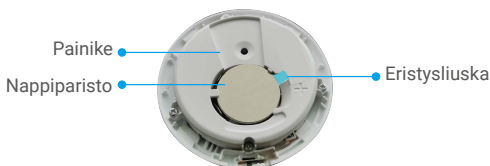


Pyörimissuunnan merkki

Tukikehys

Anturi

Takanäkymä



Painike

Nappiparisto

Eristysliuska

Sisäkaavio

| Nimi | Kuvaus |
|---------|----------------------------------------------------------------------------------------------------------------------------------------------------------------------------------------------------------------------------------------------------------------------------------------------------------------------------------------------------------------------------------------------------------------------------------------------------------------------------------------------------------------------------------------|
| Painike | <ul style="list-style-type: none"> • Pidä painiketta painettuna viiden sekunnin ajan, jolloin lämpötilan ja kosteuden valvontalaite käynnistyy uudelleen ja siirtyy sitten laitteen lisäämistilaan. Samalla laitteen näytön signaalikuvake vilkkuu nopeasti. • Paina painiketta kerran vaihtaaksesi näytettävien tietojen yksikköä celsiusasteen (°C) ja fahrenheitasteen (°F) välillä. • Paina painiketta kaksi kertaa nopeasti vaihtaaksesi normaalin tilan ja korkean suorituskyvyn tilan välillä. |

Näyttö



Määritys

Ota valvontalaite käyttöön noudattamalla seuraavia ohjeita:

1. Hanki EZVIZ-sovellus.
2. Käynnistä lämpötilan ja kosteuden valvontalaite.
3. Lisää valvontalaite EZVIZ-tilillesi.

1. Hanki EZVIZ-sovellus

1. Yhdistä matkapuhelimesi Wi-Fi-verkkoon (suositus).
2. Lataa ja asenna EZVIZ-sovellus etsimällä hakusanalla "EZVIZ" App Storesta tai Google Play™-kaupasta.
3. Käynnistä sovellus ja rekisteröi EZVIZ-käyttäjätili.

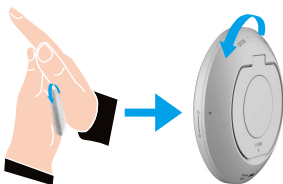


i Jos olet jo käyttänyt sovellusta, varmista, että käytössä on uusin versio. Tarkista päivitysten saatavuus siirtymällä sovelluskauppaan ja etsimällä hakusanalla "EZVIZ".

2. Käynnistä lämpötilan ja kosteuden valvontalaite

Vaihe 1 Irrota takakansi

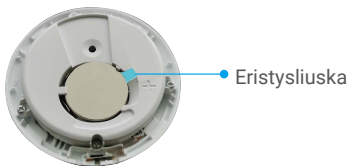
Irrota lämpötilan ja kosteuden valvontalaitteen takakansi kiertämällä sitä vastapäivään alla olevan kuvan mukaisesti.



i Lämpötilan ja kosteuden valvontalaitetta on suositeltavaa pitää kädessä niin, että voit painaa ja kiertää sitä kämmenelläsi.

Vaihe 2 Irrota eristysliuska

Vedä pariston eristysliuska ulos kädelläsi.



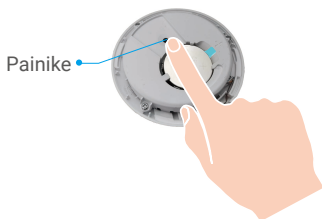
- Vaihda paristo ajoissa, kun puhelimesi ilmoittaa varauksen olevan vähissä.
- Varmista, että uuden pariston malli on CR2450.
- Kun vaihdat paristot, aseta positiivinen puoli ylöspäin.

3. Lisää lämpötilan ja kosteuden valvontalaite

- Valvontalaite on tarkoitettu käytettäväksi yhdessä EZVIZ Zigbee -äly-yhdyskätävän kanssa (jäljempänä "yhdyskätävä"). Lisää yhdyskätävä EZVIZ Cloud -palveluun yhdyskätävän käyttöoppaan ohjeiden mukaan ja lisää sen jälkeen valvontalaite yhdyskätävään noudattamalla seuraavia ohjeita.

Menettelytapa yksi: lisää skannaamalla QR-koodi

1. Kirjautu tilillesi EZVIZ-sovelluksen kautta, napauta laitteen lisäyskuvaketta, jolloin QR-koodin skannausnäkyvä ilmestyy näyttöön.
2. Pidä valvontalaitteen painiketta painettuna yli viiden sekunnin ajan, kunnes valvontalaitteen näytön signaalikuvake vilkkuu, minkä jälkeen valvontalaite siirtyy laitteen lisäämistilaan.



- Valvontalaite poistuu laitteen lisäämistilasta automaattisesti kolmen minuutin jälkeen.

3. Skanna QR-koodi kannen sisäpuolelta tai käyttöoppaan kannesta ja lisää sen jälkeen lämpötilan ja kosteuden valvontalaite yhdyskätävään.



4. Lisää lämpötilan ja kosteuden valvontalaite yhdyskätävään noudattamalla sovelluksen ohjattua toimintoa.
5. Kierrä lämpötilan ja kosteuden valvontalaitteen takakantta tiukasti myötäpäivään, kunnes takakannen kohdistusmerkki ► on linjassa etukannen merkin ◀ kanssa.



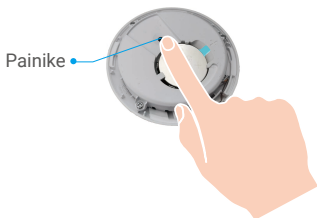
Menettelytapa kaksi: lisää yhdyskäytävän kautta

- i** Kun lisää lämpötilan ja kosteuden valvontalaitteen yhdyskäytävän kautta, aseta valvontalaite niin lähelle yhdyskäytävää kuin mahdollista.

1. Paina yhdyskäytävän toimintopainiketta, jotta yhdyskäytävä siirtyy laitteen lisäystilaan.



2. Pidä valvontalaitteen painiketta painettuna yli viiden sekunnin ajan, kunnes valvontalaitteen näytön signaalikuvake vilkkuu, minkä jälkeen valvontalaite siirtyy laitteen lisäämistilaan.



3. Valvontalaite on lisätty yhdyskäytävään onnistuneesti ja yhdyskäytävä ilmoittaa lisäämisen onnistuneen.
4. Kun lämpötilan ja kosteuden valvontalaite on lisätty, kiristä valvontalaitteen takakansi kiertämällä sitä tiukasti myötäpäivään, kunnes takakannen kohdistusmerkki ► on linjassa etukannen merkin ☒ kanssa.



Asennus

- i** Metallit heikentää ZigBee-signaalia, joten älä asenna valvontalaitetta metallioveen, vaan enemmän oven viereiseen seinään.
- Älä asenna valvontalaitetta ympäristöön, jossa on syövyttäviä aineita tai voimakkaita magneettikenttiä.
- Suosittelava etäisyys valvontalaitteen ja yhdyskäytävän välillä on alle 20 metriä. Jos niiden välillä on seiniä, seiniä saa olla enintään kaksi.
- Valvontalaitetta on suositeltavaa käyttää talossa, jonka pinta-ala on enintään 200 neliometriä. Jos talo on tätä suurempi, hanki useampi valvontalaite parempaa käyttökokemusta varten.
- Pyyhi ennen 3M-teipin kiinnittämistä pöly asennuspinnalta, jotta teippi tarttuu paremmin. Älä kiinnitä sitä kalkkiseinään.

Aseta valvontalaite pöytätasolle haluttuun paikkaan tai kiinnitä se seinään alle metrin korkeudelle 3M-teipillä.

Aseta pöytätasolle



Kiinnitä haluamaasi paikkaan (3M-teipillä)




Tekniset tiedot

| | |
|---------------------|-------------------------------|
| Käyttölämpötila | -10–+60 °C |
| Käyttökosteus | 0–99 %:n suhteellinen kosteus |
| Langaton protokolla | ZigBee 3.0 |
| Paristotyyppi | CR2450 |
| Pariston kesto | 12 kuukautta |

 Saat lisätietoa laitteesta menemällä osoitteeseen www.ezviz.com/eu.

EZVIZ-sovelluksen käyttö

 Sovelluksen käyttöliittymä voi vaihdella versiopäivityksistä johtuen. Todellinen käyttöliittymä riippuu puhelimeesi asennetusta sovelluksesta.

1. Aloitus sivu

Käynnistä EZVIZ-sovellus ja avaa kyseisen yhdyskäytävän aloitus sivu, josta voit hallita lämpötilan ja kosteuden valvontalaitetta tarpeen mukaan.

| | |
|------|---------------------------------|
| Loki | Valvontalaitteen tunnistusloki. |
|------|---------------------------------|

2. Asetukset

| Parametri | Kuvaus |
|---------------------------|----------------------------------------------------------------------------------------------------------------|
| Laitteen nimi | Mukauta laitteen nimeä. |
| Lämpötila-/kosteushälytys | Kun käytössä, laite lähettää hälytysviestin merkiksi siitä, että lämpötila tai kosteus ylittää asetetut arvot. |
| Lämpötilan yksikkö | Voit tarkistaa valvontalaitteen nykyisen lämpötilan yksikön. |
| Suorituskykytila | Voit tarkista valvontalaitteen nykyisen suorituskykytilan. |
| liittävät laitteet | Näet ilmaisimeen liitetyn yhdyskäytävän. |
| laitteen tiedot | Voit katso laitteen tiedot tästä. |
| Jaa | Jaa laitteesi. |
| Poista laite | Napauttamalla poistat ilmaisimen EZVIZ Cloud -palvelusta. |